

T.C
AKDENİZ KAYMAKAMLIĞI
ABDULLAH ŞAHUTOĞLU İLKOKULU
MÜDÜRLÜĞÜ
2024-2028 STRATEJİK PLANI



**T. C.
AKDENİZ KAYMAKAMLIĞI**

**ABDULLAH ŞAHUTOĞLU İLKOKULU
MÜDÜRLÜĞÜ**

**2024-2028
Stratejik Planı**

Mersin-2024



İSTİKLAL MARŞI

*Korkma! Sönmez bu şafaklarda yüzen al sancak,
Sönmeden yurdumun üstünde tüten en son ocak.
O benim milletimin yıldızıdır, parlayacak;
O benimdir, o benim milletimindir ancak.*

*Çatma, kurban olayım, çehreni ey nazlı hilal!
Kabrıma ırkıma bir gül; ne bu şiddet, bu celal?
Sana olmaz dökülen kanlarımız sonra helal...
Hakkıdır, Hakk'a tapan milletimin istiklal.*

*Ben ezelden beridir hür yaşadım, hür yaşarım,
Hangi çılgın bana zincir vuracakmış? Şaşarım.
Kükremiş sel gibiyim, bendimi çiğner, aşarım,
Yırtarım dağları, enginlere sığmam, taşarım.*

*Garbın afakını sarmışsa çelik zırhlı duvar,
Benim iman dolu göğsüm gibi serbaddim var.
Ulusun, korkma! Nasıl böyle bir imanı boğar,
"Medeniyet" dediğin tek dişi kalmış canavar?*

*Arkadaş! Yurduma alçakları uğratma sakın,
Siper et gövdeni, dursun bu hayasızca akın.
Doğacaktır sana vadettiği günler Hakk'ın,
Kim bilir, belki yarın belki yarından da yakın.*

*Bastığın yerleri "toprak" diyerek geçme, tanı,
Düşün altındaki binlerce kefensiz yatanı.
Sen şehit oğlusun, incitme, yazıktır atanı,
Verme, dünyaları alsan da bu cennet vatanı.*

*Kim bu cennet vatanın uğruna olmaz ki feda?
Şüheda fışkıracak, toprağı sıksan şüheda.
Canı, cananı, bütün varımı alsın da Hüda,
Etmesin tek vatanımdan beni dünyada cüda.*

*Rubumun senden İlahi, şudur ancak emeli:
Değmesin mabedimin göğsüne namahrem eli.
Bu ezanlar, ki şehadetleri dinin temeli,
Ebedi, yurdumun üstünde benim inlemeli.*

*O zaman vedile bin secde eder, varsa taşım,
Her ceribandan, İlahi, boşansın kanlı yaşım,
Fışkırır rubümüçerret gibi yerden naaşım,
O zaman yükselerek arşa değer belki başım.*

*Dalgalar sen de şafaklar gibi ey şanlı hilal!
Olsun artık dökülen kanlarımın hepsi helal.
Ebediyen sana yok, ırkıma yok izmihlal.
Hakkıdır, hür yaşamış bayrağımın hürriyet;
Hakkıdır, Hakk'a tapan milletimin istiklal.*

Mehmet Akif Ersoy

Öğretmenler! Yeni nesil sizin eseriniz olacaktır.

Mustafa Kemal ATATÜRK

İli: MERSİN		İlçesi: AKDENİZ	
Adres:	Abdullah Şahutoğlu Mah.2707 Sok. No:4	Coğrafi Konum (link)	https://goo.gl/maps/rhqMY1MtJy92
Telefon Numarası:	(0324) 221 61 21	Faks Numarası:
e- Posta Adresi:	710164@meb.k12.tr	Web sayf ası adresi:	http://asahutogluioo.meb.k12.tr/
Kurum Kodu:	710164	Öğretim Şekli:	Tam Gün

SUNUŞ



Bilginin hızla yayıldığı dünyamızda bilginin dağıtıcısı ve yorumlayıcısı olan okullar, hayati bir önem arz etmektedir. Okullar, toplumların kültürel zenginliklerini yaşatması ve çağın gelişmelerine yön vermesi bakımından stratejik öneme sahip örgütlerin başında gelmektedir. Bu nedenle okulların işlevlerini verimli bir şekilde yerine getirmesinde önemli olabilecek faktörlerden biri de okullarda hazırlanan stratejik planlardır.

Son yıllarda stratejik planlar, hızlı değişim ve bunun getirdiği sorunlara çözüm üretme sürecinde sıklıkla kullanılmaktadır. Stratejik planlamanın eğitime uygulanması çabalarının geleneksel planlamaya alternatif olarak çıktığı görülmektedir.

Örgüt, stratejik planlama ile “gelecekte ne yapacağını” belirlemiş olacaktır. Bu özellikleri ile stratejik plan, yapılacak çalışmalara yön verecek ve önceliklerin tespitine yardımcı olacaktır.

Özü itibarıyla işletme biliminin çatısı altında incelenen ve stratejik yönetim aracı olan stratejik planlamanın, 5018 sayılı Kamu Mali Yönetimi ve Kontrol Kanunu ile kamu kuruluşlarınca hazırlanması yasal zorunluluk haline gelmiştir. 2003 yılından bu yana bazı kamu örgüt ve kuruluşlarında pilot olarak uygulanmaya başlanmış olup 2010 yılına kadar tüm kamu örgüt ve kuruluşlarında stratejik planlamaya geçilmesi öngörülmektedir.

Yukarıda açıklamaya çalıştığımız tanımlamalardan hareketle okulumuzun vizyon ve misyonu doğrultusunda, mevcut koşullar ve durumlar göz önünde bulundurularak geleceğe ilişkin çizmesi gerektiği yolu belirlemek ve bu uğurda gerçekleştirilen işlemleri ölçülebilir nitelikli hale getirmek amacıyla bu stratejik planı hazırlama gereksinimi ortaya çıkmıştır.

10/12/2003 tarihli ve 5018 sayılı “Kamu Mali Yönetimi ve Kontrol Kanunu’nun 9. Maddesinde belirtilen “Kamu idareleri; Kalkınma Planları, Programlar, ilgili mevzuat ve benimsedikleri temel ilkeler çerçevesinde geleceğe ilişkin vizyon ve misyonları oluşturmak, stratejik amaç ve hedeflerini saptamak, performanslarını göstergeler doğrultusunda ölçmek; bu süreci izlemek ve öz değerlendirmesini yapmak amacıyla katılımcı yöntemlerle stratejik plan hazırlanır.” hükmüne ilişkin mevzuata dayanarak Stratejik Plan hazırlama çalışmalarına başlanmıştır.

Okulumuzun hazırladığı “Stratejik Planlama”, kurumda her kademedeki görev yapanların katılımlarını ve kurum yöneticilerinin tam desteğini içeren, sonuç almaya yönelik çabaların bütünüdür. Okulumuz, hazırladığı stratejik plan doğrultusunda hareket ederek bazı noktalarda yaptığı değerlendirmelerle okul gelişimine büyük katkı getireceği inancındadır.

Okul Müdürü
Hasan DANIŞMAN

Giriş

Okulumuz 2024-2028 dönemini kapsayan stratejik planı geleceğe yönelik olarak hazırlanmış 4 yıllık bir yol haritası olma özelliği taşımaktadır.

Bu stratejik plan ile amaçlanan, okul ile çevre ilişkilerini geliştirmeyi, okul gelişimini sürekli kılmayı, belirlenen stratejik amaçlarla, ülkemize, çevresine faydalı, kendi ile barışık, düşünen ve özgün üretimlerde "bende varım" diyebilen nesiller yetiştirilmesi amacını taşımaktadır. Belli bir süreç içinde oluşturulan okulumuzun misyonu ve vizyonu, kuruluş/varoluş amacına uygun bir biçimde ortaya konulmuş ve bu vizyona ulaşmak için stratejik amaçlar ve hedefler belirlenmiştir. 2024–2028 yılları arasındaki dönemi için hazırlanan bu plan Abdullah Şahutoğlu İlkokulu'nun stratejik amaçları doğrultusunda, ölçülebilir göstergeleri olan hedefler ve alt-hedefler ortaya koymaktadır. Bu planın, İlimiz eğitimi için yön gösterici bir çalışma olarak da değerlendirilmesini temenni ederiz.

STRATEJİK PLANLAMA EKİBİ

İÇİNDEKİLER

1. GİRİŞ VE STRATEJİK PLANIN HAZIRLIK SÜRECİ

- 1.1. Strateji Geliştirme Kurulu ve Stratejik Plan Ekibi
- 1.2. Planlama Süreci

2. DURUM ANALİZİ

- 2.1. Kurumsal Tarihçe
- 2.2. Uygulanmakta Olan Planın Değerlendirilmesi
- 2.3. Mevzuat Analizi
- 2.4. Üst Politika Belgelerinin Analizi
- 2.5. Faaliyet Alanları ile Ürün ve Hizmetlerin Belirlenmesi
- 2.6. Paydaş Analizi
- 2.7. Kuruluş İçi Analiz

- 2.7.1. Teşkilat Yapısı
- 2.7.2. İnsan Kaynakları
- 2.7.3. Teknolojik Düzey
- 2.7.4. Mali Kaynaklar
- 2.7.5. İstatistik Veriler

- 2.8. Güçlü ve Zayıf Yönler ile Fırsatlar ve Tehditler (GZFT) Analizi

- 2.9. Tespit ve İhtiyaçların Belirlenmesi

3. GELECEĞE BAKIŞ

- 3.1. Misyon, Vizyon ve Temel Değerler
- 3.2. Misyon
- 3.3. Vizyon
- 3.4. Temel Değerler

4. AMAÇ, HEDEF VE STRATEJİLERİN BELİRLENMESİ

- 4.1. Amaç, hedef, gösterge ve stratejiler
- 4.2. Maliyetlendirme

5. İZLEME VE DEĞERLENDİRME

6. Tablo/Şekil/Grafikler/Ekler

Tablolar ve Şekiller

1. Tablo 1: Stratejik Planlama Kurulu üyeleri
2. Tablo 2: Stratejik Planlama Ekibi Üyeleri
3. Tablo 3: İlkokulu Çalışanlarının Eğitim Düzeyi ve Cinsiyetine Göre Dağılım
4. Şekil 1: İlkokulu Teşkilat Şeması

Kısaltmalar

MEB	Millî Eğitim Bakanlığı
MEM	Millî Eğitim Müdürlüğü
AR-GE	Araştırma ve Geliştirme
SP	Stratejik planlama
SA	Stratejik amaç
SH	Stratejik hedef
PH	Performans hedefi
PG	Performans göstergeleri
AB	Avrupa Birliği
GZFT	Güçlü, zayıf, Fırsat, Tehdit

TANIMLAR

Eylem Planı: İdarenin stratejik planının uygulanmasına yönelik faaliyetleri, bu faaliyetlerden sorumlu ve ilgili birimler ile bu faaliyetlerin başlangıç ve bitiş tarihlerini içeren plandır.

Faaliyet: Belirli bir amaca ve hedefe yönelen, başlı başına bir bütünlük oluşturan, yönetilebilir ve maliyetlendirilebilir üretim veya hizmetlerdir.

Hazırlık Programı: Stratejik plan hazırlık sürecinin aşamalarını, bu aşamalarda gerçekleştirilecek faaliyetleri, bu aşama ve faaliyetlerin tamamlanacağı tarihleri gösteren zaman çizelgesini, bu faaliyetlerden sorumlu birim ve kişiler ile stratejik planlama ekibi üyelerinin isimlerini içeren ve stratejik planlama ekibi tarafından oluşturulan programdır.

Vizyon: Vizyon idarenin geleceğini sembolize eden genel amacdır. Vizyon bildiri, stratejik planın kapsadığı zaman diliminin de ötesinde, uzun vadede idarenin gerçekleştirmek istediklerini ve ulaşmak istediği yeri yansıtacak bir şekilde belirlenir.

Misyon Misyon bir idarenin var oluş sebebidir. İdarenin ne yaptığını, nasıl yaptığını ve kimin için yaptığını açıkça ifade eder. Stratejik plana temel teşkil eden misyon bildiri, idarenin sunduğu tüm hizmetler ile gerçekleştirdiği tüm faaliyetleri kapsayan bir şemsiye kavramdır.

Temel Değerler: Temel değerler, karar alıcıların idareyi yönetirken bağlı kalacakları inançları ve çalışma felsefesini yansıtır.

Hedef Kartı: Amaç ve hedef ifadeleri ile performans göstergelerini, gösterge değerlerini, göstergelerin hedefe etkisini, sorumlu ve işbirliği yapılacak birimleri, riskleri, stratejileri, maliyetleri, tespitler ve ihtiyaçları içeren karttır.

Performans Göstergesi: Stratejik planda hedeflerin ölçülebilirliğini miktar ve zaman boyutuyla ifade eden araçlardır.

Stratejiler: Stratejiler, idarenin hedeflerine nasıl ulaşılacağını gösteren kararlar bütünüdür. İyi belirlenmiş stratejiler olmaksızın hedefleri etkili bir biçimde uygulamaya geçirmek mümkün değildir.

Stratejik Plan Değerlendirme Raporu: İzleme tabloları ile değerlendirme sorularının cevaplarını içeren ve her yıl şubat ayının sonuna kadar hazırlanan rapordur.

Stratejik Plan Genelgesi: Stratejik plan hazırlık çalışmalarını başlatan, Strateji Geliştirme Kurulu üyelerinin isimlerini içeren ve bakanlıklar ile bakanlıklara bağlı, ilgili ve ilişkili kuruluşlarda Bakan, diğer kamu idareleri ve mahalli idarelerde üst yönetici tarafından yayımlanan genelgedir.

1. GİRİŞ VE STRATEJİK PLANIN HAZIRLIK SÜRECİ

1.1. Strateji Geliştirme Kurulu ve Stratejik Plan Ekibi

Stratejik plan hazırlık çalışmalarının başladığı, İl Milli Eğitim Müdürlüğü tarafından 2022/21 sayılı Genelge ile duyurulmuştur. Okulumuzun 2024–2028 Stratejik Planı, literatür taraması, durum analizi raporu, iç ve dış paydaşların görüşleri doğrultusunda hazırlanmıştır. Bu kapsamda kurul ve ekip oluşturulmuştur.

Tablo 1: Strateji Geliştirme Kurulu üyeleri

ABDULLAH ŞAHUTOĞLU İLKOKULU STRATEJİ GELİŞTİRME KURULU			
No	Adı Soyadı	Görevi	
1	Hasan DANIŞMAN	Okul Müdürü	Komisyon Başkanı
2	Engin ERDEN	Müdür Yardımcısı	Komisyon Üyesi
3	Ozan Ercan DİLEK	Öğretmen	Komisyon Üyesi
4	Sinem KUMRAL	Okul Aile Birliği Başkanı	Komisyon Üyesi
5	Mehtap GENÇ	Yönetim kurulu üyesi	Komisyon Üyesi

Tablo 2: Stratejik Planlama Ekibi Üyeleri

ABDULLAH ŞAHUTOĞLU İLKOKULU STRATEJİK PLANLAMA EKİBİ			
No	Adı Soyadı	Görevi	
1	Engin ERDEN	Müdür Yardımcısı	Komisyon Başkanı
2	Emine YILDIRIM	Öğretmen	Komisyon Üyesi
3	Neslihan EROL BOLAT	Öğretmen	Komisyon Üyesi
4	Zeliha KARAKULLUKÇU	Öğretmen	Komisyon Üyesi
5	Perihan KUŞ	Gönüllü Veli	Komisyon Üyesi

1.2. Planlama Süreci:

2024-2028 dönemi Stratejik planlama sürecinin belirli bir zaman dilimi içerisinde tamamlanması ve kaynakların etkin kullanımı amacıyla, ekibimiz tarafından Milli Eğitim Müdürlüğü Ar-Ge biriminin koordinasyonu doğrultusunda çalışmalar başlatılmıştır.

Stratejik planlama hazırlık süreci katılımçılık ilkesi çerçevesinde kararlar üst kurulla yapılan toplantılarla alınmıştır. Toplantılara üst kurulun yanında öğretmen ve personellerin katılımıyla gerçekleştirilmiştir.

2. DURUM ANALİZİ

Durum analizi bölümünde okulumuzun mevcut durumu ortaya konularak neredeyiz sorusuna yanıt bulunmaya çalışılmıştır.

Bu kapsamda okulumuzun kısa tanıtımı, okul künyesi ve temel istatistikleri, paydaş analizi ve görüşleri ile okulumuzun Güçlü Zayıf Fırsat ve Tehditlerinin (GZFT) ele alındığı analize yer verilmiştir.

2.1. Kurumsal Tarihçe

1978-1979 öğretim yılında Abdullah ŞAHUTOĞLU'nun evinin altında geçici olarak " Mehmetçik İlkokulu" adı ile eğitime açılmıştır. Daha sonra aynı bina yetersiz kalınca yine Abdullah ŞAHUTOĞLU tarafından vagon tipi 4 oda yan yana yaptırılarak eğitim yeni binada sürdürülmüştür. Okulun ve okul bahçesinin yetersizliği sebebiyle yine aynı kişi tarafından 2500 metrekairelik bir arsa bağışlanmıştır. Bu arsaya 3 sınıf , 1 müdür odası ilave edilmiştir.

Okulun " 100. Yıl Mehmetçik İlkokulu " olan adı, arsayı bağışlayan ve geçici binayı ücretsiz olarak veren Abdullah ŞAHUTOĞLU'nun adı yaptığı katkılardan dolayı okula verilmiş ve okulun adı şimdiki adı olan "Abdullah Şahutoğlu İlkokulu " olarak değiştirilmiştir.

Okul bu haliyle 5 derslik , 1 anasınıfı , 1 müdür odası , 1 öğretmenler odası , yemekhane, tuvalet binası ve depodan ibarettir. 2014/2015 eğitim öğretim yılında okulumuz öğrencileri mahallemizde de toplu taşıma hattı bulunmadığı ve öğrencilerin okula geliş gidişlerde güvenli bir ortamda ulaşımın sağlanması için 22 öğrencimizin taşımali eğitimle okula ulaşmaları sağlanmıştır.2014/2015 eğitim öğretim yılından itibaren öğrencilerimize ihale ile yemek yemektedir.

Okulumuz İl ve İlçe Milli Eğitim Müdürlüğümüz tarafından düzenlenen sosyal, kültürel ve sportif yarışmalara katılmaktadır. Okulumuzda kültürel geziler, tiyatro, piknik, kermes gibi faaliyetler düzenlenmektedir. Okulumuza her eğitim-öğretim yılında bir yazar davet edilerek öğrencilerin yazarla buluşması ve söyleşi yapması sağlanmaktadır. Yılsonunda Ana sınıflarımız düzenlenen şenliklere katılmaktadır. Okulumuzda öğrencilerimize yönelik olarak hafta içi ve hafta sonu ders dışı etkinlik çalışmaları yapılmaktadır. Okulumuzda hafta sonları öğrencilerimiz için yetiştirme kursları açılmıştır. Ayrıca okulumuzda yetişkinlere yönelik olarak okuma-yazma kursları düzenlenmektedir. 2015-2017 yılları arasında Akdeniz Belediyesinin yapmış olduğu Çevre Konulu resim yarışmalarında ilçe 1. ve 3. derecelerini öğrencimiz kazanmışlardır

2.2. Uygulanmakta Olan Stratejik Planın Değerlendirilmesi

2019-2023 Okulumuz stratejik planlarımızdaki hedefler ve göstergeler bazında genel anlamda başarılı olmuştur. Büyük oranda yabancı uyruklu öğrencilerin çok olması ve nakillerin çok olmasından kaynaklı olarak bazı hedeflere ulaşmada eksiklikler yaşanmıştır

2.3. Yasal Yükümlülükler ve Mevzuat Analizi

<i>Yasal Yükümlülük (Görevler)</i>	<i>Dayanak (Kanun, Yönetmelik, Genelge adı ve no'su)</i>
Her Türk çocuğuna iyi bir vatandaş olmak için gerekli temel bilgi, beceri, davranış ve alışkanlıkları kazandırmak; onu milli ahlak anlayışına uygun olarak yetiştirmek.	* 1739 sayılı kanununun 23. maddesi * 222 sayılı kanununun 1. maddesi, * İlköğretim Kurumları Yönetmeliğinin 5. maddesi
Her Türk çocuğunu ilgi, istidat ve kabiliyetleri yönünden yetiştirerek hayata ve üst öğrenime hazırlamak.	* 1739 sayılı kanununun 23. maddesi.
Öğrencilere, Atatürk ilke ve inkılablarını benimsetme; Türkiye Cumhuriyeti Anayasası'na ve demokrasinin ilkelerine, insan hakları, çocuk hakları ve uluslararası sözleşmelere uygun olarak haklarını kullanma, başkalarının haklarına saygı duyma, görevini yapma ve sorumluluk yüklenebilen birey olma bilincini kazandırmak.	* İlköğretim Kurumları Yönetmeliğinin 5. maddesi

2.4. Üst Politika Belgeleri Analizi

Üst Politika Belgeleri	
12. Kalkınma Planı	Cumhurbaşkanlığı Programı
Orta Vadeli Program	Cumhurbaşkanlığı Yıllık Programı
Millî Eğitim Bakanlığı Stratejik Planı	Mersin İl Millî Eğitim Müdürlüğü Stratejik Planı
Akdeniz İlçe Millî Eğitim Müdürlüğü Stratejik Planı	

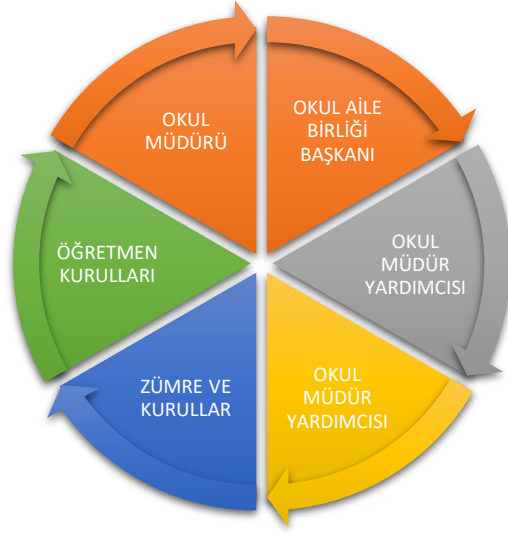
2.5. Faaliyet Alanları ile Ürün/Hizmetlerin Belirlenmesi

Faaliyet Alanı	Ürün/Hizmetler
Eğitim-Öğretim Hizmetleri	<ol style="list-style-type: none">1. Eğitim-öğretim iş ve işlemleri2. Ders Dışı Faaliyet İş ve İşlemleri3. Özel Eğitim Hizmetleri4. Kurum Teknolojik Altyapı Hizmetleri5. Anma ve Kutlama Programlarının Yürütülmesi6. Sosyal, Kültürel, Sportif Etkinlikler7. Öğrenci İşleri (kayıt, nakil, ders programları vb.)8. Zümre Toplantılarının Planlanması ve Yürütülmesi9. Mezunlar
Stratejik Planlama, Araştırma-Geliştirme	<ol style="list-style-type: none">1. Stratejik Planlama İşlemleri2. İhtiyaç Analizleri3. Eğitime İlişkin Verilerin Kayıtlanması4. Araştırma-Geliştirme Çalışmaları5. Projeler Koordinasyon
İnsan Kaynaklarının Gelişimi	<ol style="list-style-type: none">1. Personel Özlük İşlemleri2. Norm Kadro İşlemleri3. Hizmet içi Eğitim Faaliyetleri
Fiziki ve Mali Destek	<ol style="list-style-type: none">1. Okul Güvenliğinin Sağlanması2. Ders Kitaplarının Dağıtımı3. Taşınır Mal İşlemleri4. Taşınır Eğitim İşlemleri5. Temizlik, Güvenlik, Isıtma, Aydınlatma Hizmetleri6. Evrak Kabul, Yönlendirme ve Dağıtım İşlemleri7. Arşiv Hizmetleri8. Sivil Savunma İşlemleri
Denetim ve Rehberlik	<ol style="list-style-type: none">1. Okul/Kurumların Teftiş ve Denetimi2. Öğretmenlere Rehberlik ve İşbaşında Yetiştirme Hizmetleri3. Ön İnceleme, İnceleme ve Soruşturma Hizmetleri
Halkla İlişkiler	<ol style="list-style-type: none">1. Bilgi Edinme Başvurularının Cevaplanması2. Protokol İş ve İşlemleri3. Basın, Halk ve Ziyaretçilerle İlişkiler4. Okul-Aile İşbirliği
Rehberlik Faaliyetleri	<ol style="list-style-type: none">1. Öğrencilere rehberlik hizmetinin sunulması2. Velilere yönelik rehberlik çalışmalarının yapılması3. Rehberlik faaliyetlerinin yürütülmesi

2.6. Paydaş Analizi

Stratejik planlama ve kalite yönetiminin temel unsurlarından birisi katılımcılıktır. Stratejik planın sahiplenilmesi ve uygulamanın etkinliğini artırmak amacıyla il müdürlüğümüzün etkileşim içinde olduğu paydaşların görüşleri dikkate alınmıştır.

Paydaşlar, idarenin ürün ve hizmetleriyle ilgisi olan, idareden doğrudan veya dolaylı, olumlu ya da olumsuz yönde etkilenen veya idareyi etkileyen kişi, grup veya kurumlardır.



1- Paydaşların Tespiti

Paydaş Adı	İç Paydaş	Dış Paydaş
Akdeniz Kaymakamlığı		√
İlçe Milli Eğitim Müdürlüğü İdare ve Personelleri		√
Öğretmenler	√	
Öğrenciler	√	
Veliler		√
Okul Müdürlükleri	√	
RAM		√
Akdeniz Belediyesi		√
Gençlik Hizmetleri ve Spor İlçe Müdürlüğü		√
Akdeniz İlçe Sağlık Müdürlüğü		√
Aile ve Sosyal Politikalar İlçe Müdürlüğü		√
Mahalle Muhtarlığı		√
Özel Eğitim ve Rehabilitasyon Merkezleri		√
Hayırseverler		√
Eğitim sendikaları		√
Medya		√
Akdeniz İlçe Emniyet Müdürlüğü		√
Akdeniz İlçe Müftülüğü		√

2- Paydaşların Önceliklendirilmesi

Paydaşların önceliklendirilmesinde paydaşların etki ve önem derecesi dikkate alınarak tespit edilmiştir. Paydaşların önceliklendirilmesi, etki ve önemlerinin tespit edilmesinde Paydaş Etki/Önem Matrisi tablosundan yararlanılmıştır.

Paydaş Adı	İç Paydaş	Dış Paydaş	Önem Derecesi	Etki Derecesi	Önceliği
Akdeniz Kaymakamlığı		√	5	5	5
İlçe Milli Eğitim Müdürlüğü İdare ve Personelleri		√	5	5	5
Öğretmenler	√		5	5	5
Öğrenciler	√		5	5	5
Veliler		√	5	5	5
Okul Müdürlükleri	√		5	5	5
RAM		√	3	5	5
Akdeniz Belediyesi		√	4	4	4
Gençlik Hizmetleri ve Spor İlçe Müdürlüğü		√	3	3	3
Akdeniz İlçe Sağlık Müdürlüğü		√	3	3	3
Ail eve Sosyal Politikalar İlçe Müdürlüğü		√	3	3	3
Mahalle Muhtarlığı		√	4	4	4
Özel Eğitim ve Rehabilitasyon Merkezleri		√	3	3	3
Hayırseverler		√	4	4	4
Eğitim sendikaları		√	3	3	3
Medya		√	2	2	2
İlçe Emniyet Müdürlüğü		√	4	4	4
İlçe Müftülüğü		√	4	4	4
Önem Derecesi: 1, 2, 3 gözet; 4,5 birlikte çalış					
Etki Derecesi: 1, 2, 3 İzle; 4, 5 bilgilendir					
Önceliği: 5=Tam; 4=Çok; 3=Orta; 2=Az; 1=Hiç					

3- Paydaş görüş ve önerilerinin alınması ve değerlendirilmesi

Abdullah Şahutoğlu ilkokulu olarak öğrenci, öğretmen ve personellere “Durum Tespit Çalışması” anketlerini göndererek ilgili paydaşlarımızın Durum Tespit Çalışmasında yer almaları istenmiştir. Böylece Abdullah Şahutoğlu ilkokulunun durum tespitinde bütün bağlı birimlerin ortak katılımı doğrultusunda paydaşlarımızın görüş ve beklentileri yapılan anketlerle tespit edilmiştir. Paydaş anketi okul çalışanları ve öğrencilere uygulanmıştır. Ankete 77 Kişi katılmıştır.

3.1. Paydaşların Müdürlük Faaliyetlerinden Memnuniyet Düzeyi:

Paydaş anketlerine ilişkin ortaya çıkan temel sonuçlara altta yer verilmiştir :

Abdullah Şahutoğlu İlkokulu Stratejik Planlama Ekibi olarak planımızın hazırlanması aşamasında katılımcı bir yapı oluşturmak için ilgili tarafların görüşlerinin alınması ve plana dahil edilmesi gerekli görülmüş ve bu amaçla paydaş analizi çalışması yapılmıştır. Ekibimiz tarafından iç ve dış paydaşlar belirlenmiş, bunların önceliklerinin tespiti yapılmıştır.

Paydaş görüş ve beklentileri SWOT (GZFT) Analizi Formu, Çalışan Memnuniyeti Anketi, Öğrenci Memnuniyeti Anketi, Veli Anketi Formu kullanılmaktadır. Aynı zamanda öğretmenler kurulu toplantıları, Zümre toplantıları gibi toplantılarla görüş ve beklentiler tutanakla tespit edilmekte Okulumuz bünyesinde değerlendirilmektedir.

Öğrenci Anketi Sonuçları:

%75 kesinlikle katılıyor

%25 katılıyor

%5 kararsız

Öğretmen Anketi Sonuçları:

%85 kesinlikle katılıyor

%10 katılıyor

%5 kararsız

Veli Anketi Sonuçları:

%92 kesinlikle katılıyor

% 5 katılıyor

%3 katılmıyor

Bu veriler sonucunda okulun sosyal, eğitsel alanlarda okulun paydaşları için önemli ölçüde memnuniyet mevcuttur. Sadece okulun fiziksel yapısına ve donamına ilişkin konularda tüm paydaşlar eksikleri tespit etmiş, anketlerde de bunu belirtmişlerdir.

3.2. Öncelik Verilmesi Gerekli Görülen Faaliyet Alanları:

1. Temizlik çalışan sayısının yetersizliği.
2. Okulumuzun fiziki altyapısının yeterli olmaması,
3. Yabancı uyruklu öğrenci sayısının artması,

3.3. Memnun Olunan Faaliyet Alanları:

1. Sınıf mevcutlarının eğitim-öğretime elverişli olması,
2. Teknolojik alt yapıdan öğretmenlerin yararlanma düzeylerinin yüksek olması
3. Öğretmenlerin teknolojik birikimlerinin yeterli olması
4. Velilerimizin öğretmenlerine olan inancı,
5. Disiplinsizlik ve karmaşa bulunmaması

2.7. Okul/ Kurum İçi Analiz

2.7.1. Kurum İçi analiz

Okulun Mevcut Durumu: Temel İstatistikler

Okul Künyesi

Okulumuzun temel girdilerine ilişkin bilgiler altta yer alan okul künyesine ilişkin tabloda yer almaktadır.

Temel Bilgiler Tablosu- Okul Künyesi

İli:Mersin		İlçesi: Akdeniz			
Adres:	Abdullah Şahutoğlu Mah.2707 Sok. No:4	Coğrafi Konum (link)*:	https://goo.gl/maps/rhqMY1MtJy92		
Telefon Numarası:	(0324) 221 61 21	Faks Numarası:	(0324) 221 61 21		
e- Posta Adresi:	710164@meb.k12.tr	Web sayfası adresi:	http://asahutogluioo.meb.k12.tr/		
Kurum Kodu:	710164	Öğretim Şekli:	Tam gün(Tam Gün/İkili Eğitim)		
Okulun Hizmete Giriş Tarihi : 1989		Toplam Çalışan Sayısı *	9		
Öğrenci Sayısı:	Kız	52	Öğretmen Sayısı	Kadın	5
	Erkek	66		Erkek	1
	Toplam	118		Toplam	5
Derslik Başına Düşen Öğrenci Sayısı	24	Şube Başına Düşen Öğrenci Sayısı	:24		
Öğretmen Başına Düşen Öğrenci Sayısı	24	Şube Başına 30'dan Fazla Öğrencisi Olan Şube Sayısı	-		
Öğrenci Başına Düşen Toplam Gider Miktarı*	120 TL	Öğretmenlerin Kurumdaki Ortalama Görev Süresi	7		

*İşkur,Typ,Görevlendirme ve Ücretli Öğretmen dahildir.

Çalışan Bilgileri

Okulumuzun çalışanlarına ilişkin bilgiler altta yer alan tabloda belirtilmiştir.

Çalışan Bilgileri Tablosu

Unvan*	Erkek	Kadın	Toplam
Okul Müdürü ve Müdür Yardımcısı	2		2
Sınıf Öğretmeni	1	4	5
Branş Öğretmeni		1	1
Rehber Öğretmen			
İdari Personel			
Yardımcı Personel	1		1
Güvenlik Personeli			
Toplam Çalışan Sayıları	4	5	9

Okulumuz Bina ve Alanları

Okulumuzun binası ile açık ve kapalı alanlarına ilişkin temel bilgiler altta yer almaktadır.

Okul Yerleşkesine İlişkin Bilgiler

Okul Bölümleri		Özel Alanlar	Var	Yok
Okul Kat Sayısı	0	Çok Amaçlı Salon		X
Derslik Sayısı	5	Çok Amaçlı Saha		X
Derslik Alanları (m2)	42	Kütüphane		X
Kullanılan Derslik Sayısı	5	Fen Laboratuvarı		X
Şube Sayısı	5	Bilgisayar Laboratuvarı		X
İdari Odaların Alanı (m2)	25	İş Atölyesi		X
Öğretmenler Odası (m2)	25	Beceri Atölyesi		X
Okul Oturma Alanı (m2)	500	Pansiyon		X
Okul Bahçesi (Açık Alan)(m2)	2000			
Okul Kapalı Alan (m2)	500			
Sanatsal, bilimsel ve sportif amaçlı toplam alan (m ²)	0			
Kantin (m2)	0			
Tuvalet Sayısı	6			
Diğer (.....)				

2.7.2. İnsan Kaynakları

Okullarda insan kaynaklarını, organizasyonel amaçlar doğrultusunda en verimli şekilde kullanmak; insan kaynağının iç ve dış gelişmelere uygun olarak etkin bir şekilde planlanmasını, geliştirilmesini ve değerlendirilmesini sağlamak kurumun verimliliği açısından büyük önem taşımaktadır.

Tablo 3: Abdullah Şahutoğlu İlkokulu Çalışanlarının Eğitim Düzeyi ve Cinsiyetine Göre Dağılım

	YÜKSEK LİSANS			LİSANS			ÖNLİSANS		
	E	K	T	E	K	T	E	K	T
Okul Müdürü							1		1
Müdür yardımcıları				1		1			
Branş Öğretmenleri	1	4	5						
Rehber Öğretmen									
İdari Personeller									
Yardımcı Personeller									
Güvenlik Görevlisi									
TOPLAM	1	4	5	1		1	1		1

İdari Personelin Hizmet Süresine İlişkin Bilgiler

Hizmet Süreleri	2024 Yılı İtibarıyla	
	Kişi Sayısı	%
10.....Üzeri	2	100

Tablo . Öğretmenlerin Hizmet Süreleri (Yıl İtibarıyla)

Hizmet Süreleri	Kadın	Erkek	Hizmet Yılı	Toplam
1-3 Yıl				
4-6 Yıl				
7-10 Yıl				
11-15 Yıl	1		13 YIL	1
11-15 Yıl	1	1	15 YIL	2
16-20	1		19 YIL	1
20 ve üzeri	1		24 YIL	1

Yönetici ve Öğretmenlerin Katıldığı Hizmet İçi Eğitim Programları

Adı ve Soyadı	Branşı	Katıldığı Hizmet İçi Eğitim Sayısı
HASAN DANIŞMAN	SINIF ÖĞRT. (MÜDÜR)	48
ENGİN ERDEN	SINIF ÖĞRT. (MDR.YRD)	41
OZAN ERCAN DİLEK	SINIF ÖĞRT.	36
NESLİHAN EROL BOLAT	SINIF ÖĞRT.	35
EMİNE YILDIRIM	SINIF ÖĞRT.	43
ZELİHA KARAKULLUKCU	SINIF ÖĞRT.	38
MERYEM GÖÇER	OKUL ÖNCESİ ÖĞRT.	29

Okul/kurum Rehberlik Hizmetleri

Mevcut Kapasite				Mevcut Kapasite Kullanımı ve Performans					
Psikolojik Danışman Norm Sayısı	Görev Yapan Psikolojik Danışman Sayısı	İhtiyaç Duyulan Psikolojik Danışman Sayısı	Görüşme Odası Sayısı	Danışmanlık Hizmeti Alan			Rehberlik Hizmetleri İle İlgili Düzenlenen Eğitim/Paylaşım Toplantısı vb. Faaliyet Sayısı		
				Öğrenci Sayısı	Öğretmen Sayısı	Veli Sayısı	Öğretmenlere Yönelik	Öğrencilere Yönelik	Velilere Yönelik
0	0	1	0	0	0	0	0	0	0

2.7.3. Teknolojik Düzey

Okul hizmetlerinin, yararlanıcılara daha hızlı ve etkili şekilde sunulması için güncel teknolojik araçlar etkin bir biçimde kullanılmaktadır. Bu kapsamda modüler bir yapıda kurgulanmış olan Millî Eğitim Bakanlığı Bilgi İşlem Sistemi (MEBBİS) ile kurumsal ve bireysel iş ve işlemlerin büyük bölümü yürütülmektedir. Aynı zamanda sistemde personel ve öğrencilerin bilgileri bulunmaktadır. e-Okul, Veli Bilgilendirme Sistemi gibi modüllere ulaşılarak çalışmalar yürütülmektedir. Müdürlüğümüz resmi yazışmaları elektronik ortamda Doküman Yönetim Sistemi (DYS) üzerinden yapılmaktadır.

Teknolojik Araç-Gereç Durumu

Teknolojik kaynaklar başta olmak üzere okulumuzda bulunan çalışır durumdaki donanım malzemesine ilişkin bilgiye alttaki tabloda yer verilmiştir.

Teknolojik Kaynaklar Tablosu

Akıllı Tahta Sayısı	0	TV Sayısı	1
Masaüstü Bilgisayar Sayısı	6	Yazıcı Sayısı	3
Taşınabilir Bilgisayar Sayısı	1	Fotokopi Makinası Sayısı	2
Projeksiyon Sayısı	2	İnternet Bağlantı Hızı	16 Mbps

Tablo Fiziki Mekân Durumu

Fiziki Mekân	Var	Yok	Adedi	İhtiyaç	Açıklama
Öğretmen Çalışma Odası	x		1	0	
Ekipman Odası	x		1	0	
Kütüphane	x		1	0	
Rehberlik Servisi		x		1	
Resim Odası		x		1	
Müzik Odası		x		1	
Çok Amaçlı Salon		x		1	
Spor Salonu		x		1	

2.7.4. Mali Kaynaklar

Kurumun mali kaynakları, bütçe büyüklüğü, döner sermaye, okul-aile birliği gelirleri, kantin vb. gelirler ve harcama kalemleri ortaya konulur. Bütçe işlemlerinin kim tarafından yürütüldüğü belirtilir. Enflasyon oranı da dikkate alınarak plan dönemi boyunca gerçekleşecek kaynak artışı tahmini olarak belirlenir.

Tablo Kaynak Tablosu

Kaynaklar	2024	2025	2026	2027	2028
Genel Bütçe	32.890	42.757	55.584	72.259	93.936
Okul Aile Birliği	0	0	0		0
TOPLAM	32.890	42.757	55.584	72.259	93.936

Tablo Gelir-Gider Tablosu

YILLAR	2021		2022		2023	
	GELİR	GİDER	GELİR	GİDER	GELİR	GİDER
HARCAMA KALEMLERİ						
Temizlik	1800	1800	4799	4799	15300	15300
Küçük Onarım						
Bilgisayar Harcamaları						
Büro Makinaları Harcamaları						
Telefon						
Sosyal Faaliyetler						
Kirtasiye	300	300	2000	2000	10000	10000
GENEL		2100		6799		25300
	2100		6799		25300	

2.7.5. İstatistik Veriler

Sınıf ve Öğrenci Bilgileri

Okulumuzda yer alan sınıfların öğrenci sayıları alttaki tabloda verilmiştir.

SINIFI	Kız	Erkek	Toplam
Anasınıfı	15	9	24
1. Sınıf	8	15	23
2. Sınıf	8	9	17
3. Sınıf	15	8	23
4. Sınıf	11	11	22

Öğrenci durumu (Genel Mevcut:118, Ortalama sınıf mevcudu:24, mevcudu en fazla olan:27 ve en az olan sınıf mevcudu sayısı:20, kaynaştırma eğitimine tabi öğrenci sayısı:0) **Yabancı Uyruklu Öğrenci Sayısı/Oranı:**66/°55

Öğrenci kursları: (İYEP-kurs açılan dersler:Türkçe Matematik, Katılan öğrenci sayısı:8, görev alan öğretmenlerin sayısı:1,)

Okul/kurumun akademik başarısı (Ulusal düzeyde yapılan sınavlarda başarı sağlayan öğrenci sayısı ve mevcuda oranı:yok, il başarı sırası:yok, sınıfını doğrudan geçen öğrenci sayısı/oranı:20/°100, sınıf tekrarı yapan öğrenci sayısı/oranı :0/°0)

Okul/kurumda yapılan sosyal faaliyetlerin (kutlamalar:23 Nisan Ulusal Egemenlik ve Çocuk Bayramı ve Kermesi-Cumhuriyet Bayramı-İstiklal Marşının Kabulü) neler olduğu, bunlarda görev alan öğretmen sayısı :5, öğrenci velilerin sayısı:110,

Okul/kurumda yapılan kültürel faaliyetlerin (gezi : Mercan Bilim Merkezi,Yaparak Yaşayarak Öğrenme Merkezi) ; kültürel faaliyetlerde görev alan öğretmen :5, öğrenci velilerin sayısı:5

Okul/kurumun bilimsel araştırmaları:yok

Okul/kurumun bilimsel yayınları :yok

Performans Gösterge Performans Göstergeleri

PERFORMANS GÖSTERGESİ	2021	2022	2023
	Öğrenci Başına Okunan Kitap Sayısı	38	39
Yabancı Dil Dersi Yılsonu Puan Ortalaması (4. Sınıf)	80	85	90
EBA Portalına Kayıtlı Öğretmen Oranı	100	100	100
EBA Portalına Kayıtlı Öğrenci Oranı	85	90	100
Eğitim-öğretim yılı içerisinde 4. Sınıf öğrencilerden belge alanların oranı	85	90	95
İftihar belgesi alan öğrenci Oranı	0	0	0
İlkokul Yetiştirme programına dâhil edilen öğrencilerden başarılı olanların oranı	100	100	100
Okul Sağlığı ve Hijyen Eğitimi Konusunda Yapılan Faaliyet Sayısı	5	6	7

PERFORMANS GÖSTERGESİ	2021	2022	2023
	Bir Eğitim-Öğretim Döneminde Bilimsel, Kültürel, Sanatsal ve Sportif Alanlarda En Az Bir Faaliyete Katılan Öğrenci Oranı (%)	100	100
Okul Dışı Öğrenme Ortamları Kapsamında Düzenlenen Gezi/Etkinlik Sayısı	10	100	10
Çevre Bilincinin Artırılmasına Yönelik Etkinlik Sayısı	8	9	10
Çevre Bilincinin Artırılmasına Yönelik Etkinliklere Katılan Öğrenci Oranı	100	100	100
Okul Sporları Kapsamında Sportif Faaliyetlerine Katılan Öğrenci Oranı	20	25	25
Yerel ve Ulusal Yarışmalara Katılan Öğrenci Oranı	%10	%10	%10
Yürütülen Ders Dışı Egzersiz Faaliyeti Sayısı	0	0	0

PERFORMANS GÖSTERGESİ	2021	2022	2023
	Ders Dışı Eğitim/Egzersiz Faaliyetleri Yürüten Öğretmen Oranı	90	95
Öğretmenlerin motivasyonunu artırmaya yönelik yapılan etkinlik sayısı	8	9	10
Öğretmen başına düşen hizmet içi eğitim saati (Eğitim Öğretim Yılı İçi)	4	5	6
Mesleki gelişim faaliyetlerine katılan personel oranı	%100	%100	%100
Öğrenci sayısı 30'dan fazla olan şube oranı %	0	0	0
Lisansüstü eğitim sahibi personel oranı %	%60	%60	%60
Bilimsel ve sanatsal etkinliklere katılan personel oranı	%50	%60	%70

2.7.6. Kurum Kültürü Analizi

Kültür, toplumsal gelişme süreci içinde oluşturulan bütün maddi ve manevî değerler ile bunları yapmada sonraki nesillere iletmeye kullanılan insanın doğal ve toplumsal çevresine egemenliğinin ölçüsünü gösteren araçların bütünüdür.

Kurum kültürü, kurumun kendine özgü inanç ve değerlerinin, kişiliğinin olmasıdır. Bir topluluğun sahip olduğu ve paylaştığı yaşam biçimidir. Kurumda paylaşılan temel değerlerin ve inançların bütünüdür, Kurumun Ruhudur. Tüm çalışanlar tarafından paylaşılan alışkanlıklar, tutum ve davranış kalıplarından oluşur. Bir kurum içinde oluşmuş, paylaşılan ortak inançlar, değerler ve alışılmış davranış kalıplarıdır.

Paydaş anketi analizlere göre kurumun Güçlü olduğu alanlar:

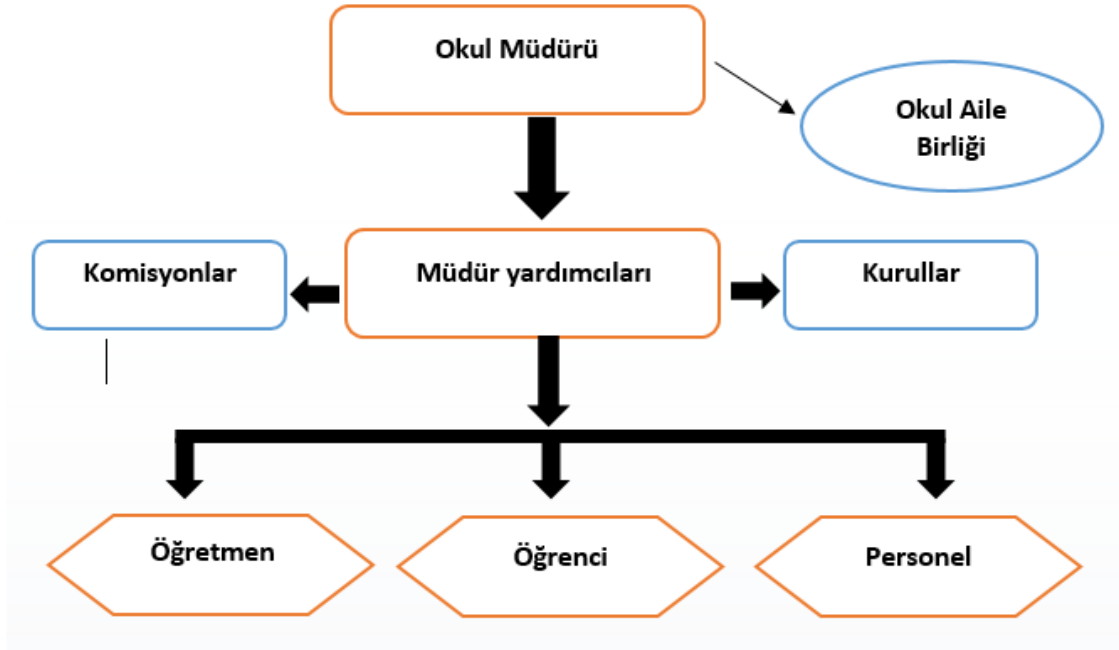
- 1.Sınıf mevcutlarının eğitim-öğretime elverişli olması,*
- 2. Teknolojik alt yapıdan öğretmenlerin yararlanma düzeylerinin yüksek olması*
- 3. Öğretmenlerin teknolojik birikimlerinin yeterli olması*
- 4. Velilrimizin öğretmenlerine olan inancı,*
- 5. Disiplinsizlik ve karmaşa bulunmaması*

Paydaş analizi sonuçlarına göre geliştirilmeye açık alanlar:

- 1. Temizlik çalışan sayısının yetersizliği.*
- 2.Okulumuzun fiziki altyapısının yeterli olmaması,*
- 3. Yabancı uyruklu öğrenci sayısının artması,*
- 4. Ekonomik kaynak yetersizliği,*
- 5. Binada yeterli bölüm olmadığından istenilen birimlerin oluşturulamaması.*

2.7.7. Teşkilat Yapısı

Şekil 1: Abdullah Şahutoğlu İlkokulu Teşkilat Şeması



2.8. GZFT Analizi

GZFT (SWOT) Analizi, bir planın geliştirilmesi veya bir sorunun çözümü amacıyla, bir kurumun veya durumun güçlü yanlarını belirleyerek bunları en uygun fırsatlarla eşleştiren, zayıf ve tehdit edici yönleri azaltmayı hedefleyen sistematik bir planlama (stratejik planlama) aracıdır.

Kurumsal strateji ve konumlanma açısından başvurulan bir yöntem olan SWOT analizi, ilk başta ifade edildiği gibi, firma, kurum, örgüt vs. gibi bir organizasyonun iç-dış durumunun etraflıca incelenip değerlendirildiği bir analiz uygulamasıdır.

GZFT analizine stratejik planlama ekibi üyeleriyle "Beyin Fırtınası" tekniği kullanılarak tespit edilmeye çalışılmıştır. Bunun yanında iç ve dış paydaşlara yönelik yapılan anket sonuçlarından da yararlanarak sonuçlar GZFT analizine dâhil edilmiştir.

2.9.1.İçsel Faktörler

GÜÇLÜ YÖNLER	
1	Sınıf mevcutlarının eğitim-öğretime elverişli olması,
2	Teknolojik alt yapıdan öğretmenlerin yararlanma düzeylerinin yüksek olması
3	Öğretmenlerin teknolojik birikimlerinin yeterli olması
4	Velilrimizin öğretmenlerine olan inancı,
5	Disiplinsizlik ve karmaşa bulunmaması
6	Çalışanlarla ikili iletişim kanallarının açık olması,
7	Öğretmenler kurulunda alınan kararların herkes tarafından benimsenip uygulanabilmesi,
8	Genç ve dinamik bir eğitim çalışanlarının bulunması.
9	Öğretmenlerin kendilerine ait olan Teknolojik donanımları ve okul yararına kullanması.
10	Okulumuzda yönetici ve öğretmen normlarının doluluk oranının yüksek olması
11	Öğrenci başına düşen açık alan oranının yeterli olması,
12	Okulumuzda derslik başına düşen öğrenci sayısının standartlara uygun olması

ZAYIF YÖNLER	
1	Yabancı uyruklu öğrenci sayısının artması.
2	Temizlik çalışan sayısının yetersizliği.
3	Velilerin sosyo-ekonomik düzeylerinin zayıf olması,
4	Okulumuzun fiziki altyapısının yeterli olmaması,
5	Binada yeterli bölüm olmadığından istenilen birimlerin oluşturulamaması.
6	Teknolojik donanımın yetersizliği eksi teknoloji olması.
7	Ekonomik kaynak yetersizliği.

2.9.2. Dışsal Faktörler

FIRSATLAR	
1	Yerel Yönetimin eğitim hizmetlerine yönelik duyarlılığı,
2	Ülkemizde; katılımcı, planlı, gelişimci, şeffaf ve performansa dayalı stratejik yönetim” anlayışına geçme çabaları,
3	Bakanlığımızın ücretsiz ders kitabı dağıtımını uygulaması
4	Okulun çevresinde fabrikaların ve büyük iş yerlerinin bulunması.
5	Devletin özel eğitime muhtaç öğrencilere destek sunması,
6	Hayırseverlerin eğitim ve öğretime katkı sağlaması,
7	Büyük oranda geleneksel aile yapısına sahip olunması, nedeniyle suç oranının diğer illere oranla düşük olması,
8	Bakanlığımızın e-okul internet hizmetlerinin kurumlarımızda etkin kullanımı,
9	Eğitimde fırsat eşitliğine yönelik alınan tedbirlerin her geçen gün daha artırılması hususundaki çabalar,
10	Konum itibariyle, kentleşmenin getirdiği, trafik, gürültü, sosyal karmaşa gibi olumsuzluklardan görece olarak daha az etkilenmesi.

TEHDİTLER	
1	Personel politikaları nedeni ile okul/kurumlarda yaşanan destek personel yetersizliği ve bunu telafi edebilecek hizmet alımında yaşanan kaynak sorunu,
2	Eğitim ve öğretimde kullanılan cihaz ve makinelerin yüksek teknolojilere sahip olması nedeniyle bakım, onarımlarının pahalı olması dolayısıyla okulların maddi yönden zorlanması,
3	İlimizin kırsaldan göç alması nedeniyle değişen demografik özelliklerinin sosyal gelişim, şehir yaşamı vb. alanlarda sıkıntılar yaşanmasına yol açması,
4	Sürekli gelişen ve değişen teknolojileri takip etme zorunluluğundan doğan maddi kaynak sorunu,
5	Sürekli değişen Eğitim politikaları.
6	Mevzuatın açık, anlaşılır ve ihtiyaca uygun hazırlanmaması nedeniyle güncelleme ihtiyacının sıklıkla ortaya çıkması
7	Nüfus rejimindeki istikrarsızlık, artan hareketlilik,
8	Taşımalı eğitimin ulaşım ve mevsimsel şartlardan olumsuz etkilenmesi

2.9. Tespitler ve İhtiyaçlar

Tespitler ve ihtiyaçlar analizi ile GZFT analizi sonucunda ortaya çıkan sonuçlara göre planın geleceğe yönelim bölümü ile ilişkilendirilmiş ve buradan hareketle hedef, gösterge ve eylemlerin belirlenmesi sağlanmıştır.

Gelişim ve sorun alanları ayrımında eğitim ve öğretim faaliyetlerine ilişkin üç temel tema olan Eğitime Erişim, Eğitimde Kalite ve kurumsal Kapasite kullanılmıştır. Eğitime erişim, öğrencinin eğitim faaliyetine erişmesi ve tamamlamasına ilişkin süreçleri; Eğitimde kalite, öğrencinin akademik başarısı, sosyal ve bilişsel gelişimi ve istihdamı da dâhil olmak üzere eğitim ve öğretim sürecinin hayata hazırlama evresini; Kurumsal kapasite ise kurumsal yapı, kurum kültürü, donanım, bina gibi eğitim ve öğretim sürecine destek mahiyetinde olan kapasiteyi belirtmektedir.

Eğitime Erişim	Eğitimde Kalite	Kurumsal Kapasite
Okullaşma Oranı	Akademik Başarı	Kurumsal İletişim
Okula Devam/ Devamsızlık	Sosyal, Kültürel ve Fiziksel Gelişim	Kurumsal Yönetim
Okula Uyum, Oryantasyon	Sınıf Tekrarı	Bina ve Yerleşke
Özel Eğitime İhtiyaç Duyan Bireyler	İstihdam Edilebilirlik ve Yönlendirme	Donanım
Yabancı Öğrenciler	Öğretim Yöntemleri	Temizlik, Hijyen
Hayatboyu Öğrenme	Ders araç gereçleri	İş Güvenliği, Okul Güvenliği
		Taşıma ve servis
Eğitime Erişim	Eğitimde Kalite	Kurumsal Kapasite
	Akademik Başarı	Kurumsal İletişim

Gelişim ve Sorun Alanlarımız

1.TEMA: EĞİTİM VE ÖĞRETİME ERİŞİM

- 1.Okullaşma Oranı / Okul öncesi eğitimde okullaşma oranı.
- 2.Okula Devam - Devamsızlık /Zorunlu eğitimden erken ayrılma.
- 3.Okula Uyum / Öğrencilere yönelik oryantasyon faaliyetlerinin yetersizliği.
- 4.Özel Eğitime İhtiyaç Duyan Bireyler / Özel eğitime ihtiyaç duyan bireylerin uygun eğitime erişiminin sağlanamaması.
- 5.Yabancı Öğrenciler / Özel politika gerektiren grupların eğitime erişimi.

2.TEMA: EĞİTİM VE ÖĞRETİMDE KALİTE

- 1.Sosyal, Kültürel ve Fiziksel Gelişim / Eğitim öğretim sürecinde sanatsal, sportif ve kültürel faaliyetlerin yetersizliği
- 2.Öğretim Yöntemleri / Öğretmenlere yönelik hizmet içi eğitimler
- 3.Teknolojik imkanlar / Eğitimde bilgi ve iletişim teknolojilerinin kullanımı
- 4.Rehberlik / Eğitsel, mesleki ve kişisel rehberlik hizmetleri
- 5.İstihdam Edilebilirlik ve Yönlendirme / Eğitsel değerlendirme ve tanılama çalışmaları
- 6.Okul sağlığı ve hijyen / Okul sağlığı ve hijyen eğitimi verilememesi.

3.TEMA: KURUMSAL KAPASİTE

- 1.Kurumsal İletişim / Çalışma ortamlarının iletişimi ve iş motivasyonunu sağlayacak biçimde düzenlenmemesi.
- 2.Kurumsal İletişim / İç ve dış paydaşları ile etkin ve sürekli iletişim sağlanamaması
- 3.Kurumsal Yönetim / Kurumsal aidiyet duygusunun geliştirilmemesi
- 4.Kurumsal Yapı / Okul ve kurumların sosyal, kültürel, sanatsal ve sportif faaliyet alanlarının yetersizliği
- 5.Kurumsal Yapı / Okullardaki fiziki durumun özel eğitime gereksinim duyan öğrencilere uygunluğu

3. GELECEĞE BAKIŞ

3.1. Misyon, Vizyon ve Temel değerler

Okul Müdürlüğümüzün Misyon, vizyon, temel ilke ve değerlerinin oluşturulması kapsamında öğretmenlerimiz, öğrencilerimiz, velilerimiz, çalışanlarımız ve diğer paydaşlarımızdan alınan görüşler, sonucunda stratejik plan hazırlama ekibi tarafından oluşturulan Misyon, Vizyon, Temel Değerler; Okulumuz üst kurulana sunulmuş ve üst kurul tarafından onaylanmıştır.

3.2. MİSYON

Bilgi çağının eğitim stratejileri, teknoloji ve yöntemlerini kullanarak, öğrencilerimizin ilgi ve yetenekleri doğrultusunda eğitim veren bizler, geleceğe yön veren mutlu ve üretken bireyler yetiştirmek için varız

3.3. VİZYON

Bilimsel ve akademik eğitim ile öğrencilerini başarıya hazırlayan, kişiye özgü rehberlik hizmetleriyle fark yaratan okul olmak.

3.4. TEMEL DEĞERLER

- 1) Önce İnsan,
- 2) Nitelikli eğitim,
- 3) Bireysel öğrenme ve becerileri desteklemek,
- 4) Açıklık ve erişilebilirlik,
- 5) Hesap verilebilirlik,
- 6) Etkili okul içi ve dışı iletişime sahip olmak,
- 7) Hakkaniyet ve eşitlik,
- 8) Karşılıklı güven ve dürüstlük,
- 9) Sabırlı, hoşgörülü ve kararlılık,
- 10) Kendisiyle ve çevresiyle barışık olma,
- 11) Doğa ve çevreyi koruma bilinci kazandırma,
- 12) Sorumluluk duygusu ve kendine güven bilincini kazandırma

Bölüm 4

Amaç, Hedef ve Göstergeler

EĞİTİM ÖĞRETİME ERİŞİM								
AMAÇ 1	Öğrencilerin eğitim öğretime etkin katılımlarıyla donanımlı olarak bir üst öğrenime geçişi sağlanacaktır.							
HEDEF 1	Kayıt bölgemizde yer alan çocukların okullaşma oranlarını artırmak ve öğrencilerin uyum ve devamsızlık sorunlarını gidermek.							
PERFORMANS GÖSTERGESİ	Hedefe Etkisi	Mevcut	HEDEF					
			2023	2024	2025	2026	2027	2028
P.G.1.1.1 Kayıt bölgesindeki öğrencilerden okula kayıt yaptıranların oranı	20	%100	%100	%100	%100	%100	%100	%100
P.G.1.1.2 İlkokul birinci sınıf öğrencilerinden en az bir yıl okul öncesi eğitim almış olanların sayısı	Oran	10	%70	%80	%90	%100	%100	%100
P.G.1.1.3 20 gün ve üzeri özürlü devamsızlık yapan öğrenci sayısı/oranı	Oran	10	%0	%0	%0	%0	%0	%0
P.G.1.1.4 20 gün ve üzeri özürsüz devamsızlık yapan öğrenci sayısı/oranı	Oran	10	%1	%0	%0	%0	%0	%0
P.G.1.1.5 Sürekli devamsızlık yapan öğrenci sayısı/oranı	Oran	10	%1	%0	%0	%0	%0	%0
Koordinatör Birim	Okul müdür/ Müdür yardımcısı							
İş birliği yapılacak birimler	Sınıf Öğretmenleri, Rehber öğretmenleri, Okul aile birliği							
Riskler	- İhtiyaçların karşılanmasına yönelik mali kaynakların yetersiz kalması - Öğrencilerin okula devamının sağlanması hususunda okul-aile iş birliğinin yetersiz kalması - Öğrenme kayıplarının telafi edilmesi amacıyla düzenlenen mekanizmaların yetersiz kalması							
Stratejiler	S.1.1 Öğrencilerin devamsızlık nedenleri tespit edilerek devamsızlığa neden olan etmenler giderilecektir. S.1.2 Kayıt bölgesinde yer alan öğrenciler tespit edilecektir. S.1.3 Okula Yeni Başlayan Öğrencilere Oryantasyon Eğitimi Verilecektir. -S.1.4 Yabancı Öğrencilere Yönelik Uyum/Eğitim Faaliyetleri Düzenlenecek S.1.5 Devamsızlık yapan öğrencilerin velileri ile toplantı ve görüşmeler yapılacaktır.							
Maliyet Tahmini	1000 tl							
Tespitler	- Ailelerin eğitime ilişkin farkındalık düzeyinin yeterince yüksek olmaması - Devamsızlığın önlenmesi ve öğrenme kayıplarının giderilmesi için etkili rehberlik yapılması							
İhtiyaçlar	- Aile eğitimlerine devam edilmesi - İlgili kurum ve kuruluşlarla iş birliğinin artırılması							

EĞİTİM ÖĞRETİMDE KALİTE							
AMAÇ 2	Öğrencilerin eğitim öğretime etkin katılımlarıyla donanımlı olarak bir üst öğrenime geçişi sağlanacaktır.						
HEDEF 1	Öğrenme kazanımlarını takip eden ve velileri de sürece dâhil eden bir yönetim anlayışı ile öğrencilerimizin akademik başarıları ve sosyal faaliyetlere etkin katılımı artırılabacaktır.						
PERFORMANS GÖSTERGESİ	Hedefe Etkisi	Mevcut	HEDEF				
			2023	2024	2025	2026	2027
P.G.2.1.1 İlkokullarda Yetiştirme Programına dâhil olan öğrencilerin Türkçe kazanımlarına ulaşma oranı	20	%100	%95	%100	%100	%100	%100
P.G.2.1.2 İlkokullarda Yetiştirme Programına dâhil olan öğrencilerin matematik kazanımlarına ulaşma oranı	20	%70	%80	%90	%100	%100	%100
P.G.2.1.3 Devamsızlıktan Sınıf Tekrarı Yapan Öğrenci Sayısı/oranı	Oran	15	%0	%0	%0	%0	%0
P.G.2.1.4 Başarısızlıktan Dolayı Sınıf Tekrarı Yapan Öğrenci Sayısı/oranı	Oran	15	%0	%0	%0	%0	%0
Koordinatör Birim	Okul müdür/ Müdür yardımcısı						
İş birliği yapılacak birimler	Sınıf Öğretmenleri						
Riskler	<ul style="list-style-type: none"> -Öğrencilerin okula devamının sağlanması hususunda okul-aile iş birliğinin yetersiz kalması - Öğrenme kayıplarının telafi edilmesi amacıyla düzenlenen mekanizmaların yetersiz kalması -Taşımali eğitim saatlerinin uymaması 						
Stratejiler	<p>S.2.1 Öğrencilerin Türkçe ve matematik dersindeki eksikleri tespit edilerek İYEP aracılığıyla akademik yeterliklerinin artırılması sağlanacaktır.</p> <p>S.2.2 Uzaktan eğitim videoları aracılığıyla öğrencilerin tamamlayıcı ve destekleyici eğitim almaları sağlanacaktır.</p> <p>S.2.3 İYEP'in ders içeriklerine katkı sağlayacak etkinlik, okuma vb aktivitelerin zenginleştirilmesi sağlanacaktır.</p> <p>S.2.4 Öğrencilerin Akademik Ve Sosyal Gelişimleri İçin Okulumuzda Destek Programları Uygulanacaktır.</p>						
Maliyet Tahmini	5000 tl						
Tespitler	<ul style="list-style-type: none"> - Ailelerin eğitime ilişkin farkındalık düzeyinin yeterince yüksek olmaması - Devamsızlığın önlenmesi ve öğrenme kayıplarının giderilmesi için etkili rehberlik yapılması 						
İhtiyaçlar	<ul style="list-style-type: none"> - Aile eğitimlerine devam edilmesi - İlgili kurum ve kuruluşlarla iş birliğinin artırılması -Taşımali eğitimin ayarlanması 						

SOSYAL FAALİYETLER								
AMAÇ 3	Temel eğitimde öğrencilerin kaliteli eğitime erişimleri fırsat eşitliği temelinde artırılarak bilişsel, duyuşsal ve fiziksel olarak çok yönlü gelişimleri sağlanacak ve temel hayat becerilerini edinmiş öğrenciler yetiştirilecektir.							
HEDEF 1	Öğrencilerin bilimsel, kültürel, sanatsal, sportif ve toplum hizmeti alanlarında ders dışı etkinliklere katılım oranı artırılabacaktır.							
PERFORMANS GÖSTERGESİ	Hedefe Etkisi	Mevcut	HEDEF					
			2023	2024	2025	2026	2027	2028
PG.3.1.1 Okulda bir eğitim ve öğretim döneminde bilimsel, kültürel, sanatsal ve sportif alanlarda en az bir faaliyete katılan öğrenci sayısı/oranı (%)	Oran	10	%100	%100	%100	%100	%100	%100
PG.3.1.2 Bir eğitim ve öğretim yılında en az iki sosyal sorumluluk ve toplum hizmeti faaliyetine katılan öğrenci sayısı/oranı (%)	Oran	10	%100	%100	%100	%100	%100	%100
PG.3.1.3 Bir eğitim ve öğretim yılında yerel, ulusal ve uluslararası proje, yarışma vb. etkinliklere katılan öğrenci sayısı/oranı	Oran	10	%100	%100	%100	%100	%100	%100
PG.3.1.4 Okulda bir eğitim ve öğretim yılında geleneksel çocuk oyunları alt başlığında en az bir faaliyete katılan öğrenci sayısı/oranı	Oran	10	%80	%90	%100	%100	%100	%100
PG.3.1.5 Okulda bir eğitim ve öğretim yılında geleneksel çocuk oyunlarına yönelik olarak düzenlenen alan/mekân sayısı.	Oran	10	%100	%100	%100	%100	%100	%100
Koordinatör Birim	Okul müdür/ Müdür yardımcısı							
İş Birliği Yapılacak Birimler	Sınıf Öğretmenleri							
Riskler	- Öğrenme kayıplarının telafi edilmesi amacıyla düzenlenen mekanizmaların yetersiz kalması -Taşınmalı eğitim saatlerinin uymaması							
Stratejiler	S.3.1 Her bir öğrencinin bir kulüp faaliyetinde aktif olarak yer alması sağlanarak kulüp faaliyetlerinin etkinliği artırılabacaktır. S.3.2 Öğrencilerin seviyelerine uygun olarak toplumsal sorunların çözümüne katkı sağlamak ve farkındalık oluşturmak amacıyla afet ve acil durum, çevre, eğitim, spor, kültür ve turizm, sağlık ve sosyal hizmetler alanlarında toplum hizmeti faaliyetlerine katılımları artırılabacaktır. S.3.3 Okul bünyesinde yarışmalar düzenlenecektir. S.3.4 Diğer kurum ve kuruluşlarla iş birliği içerisinde yürütülen bilimsel, sosyal, kültürel, sanatsal ve sportif alanlardaki faaliyetler artırılabacaktır. S.3.5 Okul bahçeleri çocukların geleneksel oyunlarla vakit geçirmelerini sağlayacak ve gelişimlerini destekleyecek şekilde etkin olarak kullanılacaktır. S.3.6 Okul bünyesinde etkinlikler düzenlenecektir. S.3.7 Öğrencilerin yerel, ulusal ve uluslararası proje ve yarışmalara katılmaları teşvik edilecektir. S.3.8 E-okul sisteminde bulunan sosyal etkinlik modülünde gerçekleştirilen etkinlikler işlenecektir. S.3.9 Okul bahçeleri geleneksel çocuk oyunlarına yönelik düzenlenecektir.							

	S.3.10 Öğrenci seviyesi ve öğretim programı kazanımlarına uygun olarak geleneksel çocuk oyunları ders içi etkinliklerde kullanılacaktır. S11 Eğitim- öğretim yılı içerisinde okullarda geleneksel çocuk oyunları şenliği yapılacaktır.
Maliyet Tahmini	5000 tl
Tespitler	-Gerekli araç gereç ve mekan sağlanmalıdır.
İhtiyaçlar	- İlgili kurum ve kuruluşlarla iş birliğinin artırılması -Taşımali eğitimin ayarlanması

EĞİTİM VE ÖĞRETİMDE KALİTE							
AMAÇ 4	Eğitim ortamlarının fiziki imkânları geliştirilecektir.						
HEDEF 1	Temel eğitimde okulların niteliğini arttıracak uygulama ve çalışmalara yer verilecektir.						
PERFORMANS GÖSTERGESİ	Hedefe Etkisi	Mevcut	HEDEF				
		2023	2024	2025	2026	2027	2028
PG 4.1.1 Öğrenci başına okunan kitap sayısı	25	40	60	80	100	120	120
PG.4.1.2 Sağlıklı ve dengeli beslenme ile ilgili verilen eğitim sayısı	15	0	1	1	1	2	2
PG.4.1.3 Sağlıklı ve dengeli beslenme ile ilgili verilen eğitime katılan öğrenci sayısı	Oran	5	%0	%100	%100	%100	%100
PG.4.1.4 Çevre bilincinin artırılmasına yönelik verilen eğitim sayısı	15	1	1	1	1	1	1
PG.4.1.5 Çevre bilincinin artırılmasına yönelik verilen eğitimlere katılan öğrenci sayısı	Oran	5	%100	%100	%100	%100	%100
PG.4.1.6 Nezaket kurallarına yönelik yapılan etkinlik sayısı	15	1	1	1	1	1	1
PG.4.1.7 Nezaket kurallarına yönelik yapılan etkinliklere katılan öğrenci sayısı	Oran	5	%100	%100	%100	%100	%100
Koordinatör Birim	Okul müdür/ Müdür yardımcısı						
İş Birliği Yapılacak Birimler	Sınıf Öğretmenleri						
Riskler	Okulun gerekli olan fiziki alt yapısında eksiklikler bulunması.						
Stratejiler	S.4.1 Okul Kütüphanesi zenginleştirilecek, öğrencilerin kütüphaneden yararlanması sağlanacaktır S.4.2 Türkçe dersinde ders saatinin bir bölümü okumaya ayrılacak ve okul müdürlüğünce planlanan zamanlarda okuma etkinlikleri düzenlenecektir. S.4.3 Serbest etkinlikler saati, öğrencilerin sanatsal, sportif ve kültürel faaliyetlere katılım sağlayacağı şekilde düzenlenecektir.						

	S.4.4 Öğrencilere sağlıklı ve dengeli beslenmelerine yönelik bilgilendirme eğitimleri ve etkinlikler yapılacaktır. S.4.5 Öğrencilerin çevre bilincinin artırılmasına yönelik etkinlikler yapılacaktır. S.4.6 Öğrencilere, nezaket ve görgü kuralları konusunda eğitimler verilerek konuya ilişkin etkinlikler düzenlenecektir.
Maliyet Tahmini	5000tl
Tespitler	-Gerekli araç,gereç ve mekan sağlanmalıdır.
İhtiyaçlar	-Taşımali eğitimin ayarlanması Okul gerekli olan eğitim materyallerinin sağlanması

4.2. Maliyetlendirme

Kaynak Tablosu	2023	2024	2025	2026	2027	2028	Toplam
Genel Bütçe	25.300	32.890	42.757	55.584	72.259	93.936	322.726
Valilikler ve Belediyelerin Katkısı	0	0	0	0	0	0	0
Diğer (Okul Aile Birlikleri)	0	0	0	0	0	0	0
TOPLAM	25.300	32.890	42.757	55.584	72.259	93.936	322.726

2024-2028 Stratejik Planı Faaliyet/Proje Maliyetlendirme Tablosu

	2024	2025	2026	2027	2028	Toplam Maliyet
Amaç 1	7.830	10.180	13.234	17.204	22.365	70.813
Hedef 1.1	7.830	10.180	13.234	17.204	22.365	70.813
Amaç 2	6.264	8.144	10.587	13.763	17.892	56.650
Hedef 2.1	6.264	8.144	10.587	13.763	17.892	56.650
Amaç 3	7.830	10.180	13.234	17.204	22.365	70.813
Hedef 3.1	7.830	10.180	13.234	17.204	22.365	70.813
Amaç 4	10.963	14.252	18.528	24.086	31.312	99.141
Hedef 4.1	10.963	14.252	18.528	24.086	31.312	99.141
TOPLAM	32.890	42.757	55.584	72.259	93.936	297.426

Bölüm 5

İzleme ve Değerlendirme

Okulumuz Stratejik Planı izleme ve değerlendirme çalışmalarında 5 yıllık Stratejik Planın izlenmesi ve 1 yıllık gelişim planının izlenmesi olarak ikili bir ayrıma gidilecektir.

Stratejik planın izlenmesinde 6 aylık dönemlerde izleme yapılacak denetim birimleri, il millî eğitim müdürlüğü ve Bakanlık denetim ve kontrollerine hazır halde tutulacaktır.

Yıllık planın uygulanmasında yürütme ekipleri ve eylem sorumlularıyla aylık ilerleme toplantıları yapılacaktır. Toplantıda bir önceki ayda yapılanlar ve bir sonraki ayda yapılacaklar görüşülüp karara bağlanacaktır.

2024-2028 yıllara göre faaliyet raporları (Haziran-Temmuz) hazırlanarak İlçe Milli Eğitim Müdürlüğü Strateji Geliştirme Hizmetleri Şube Müdürlüğüne gönderilmek üzere hazır tutulacaktır.